



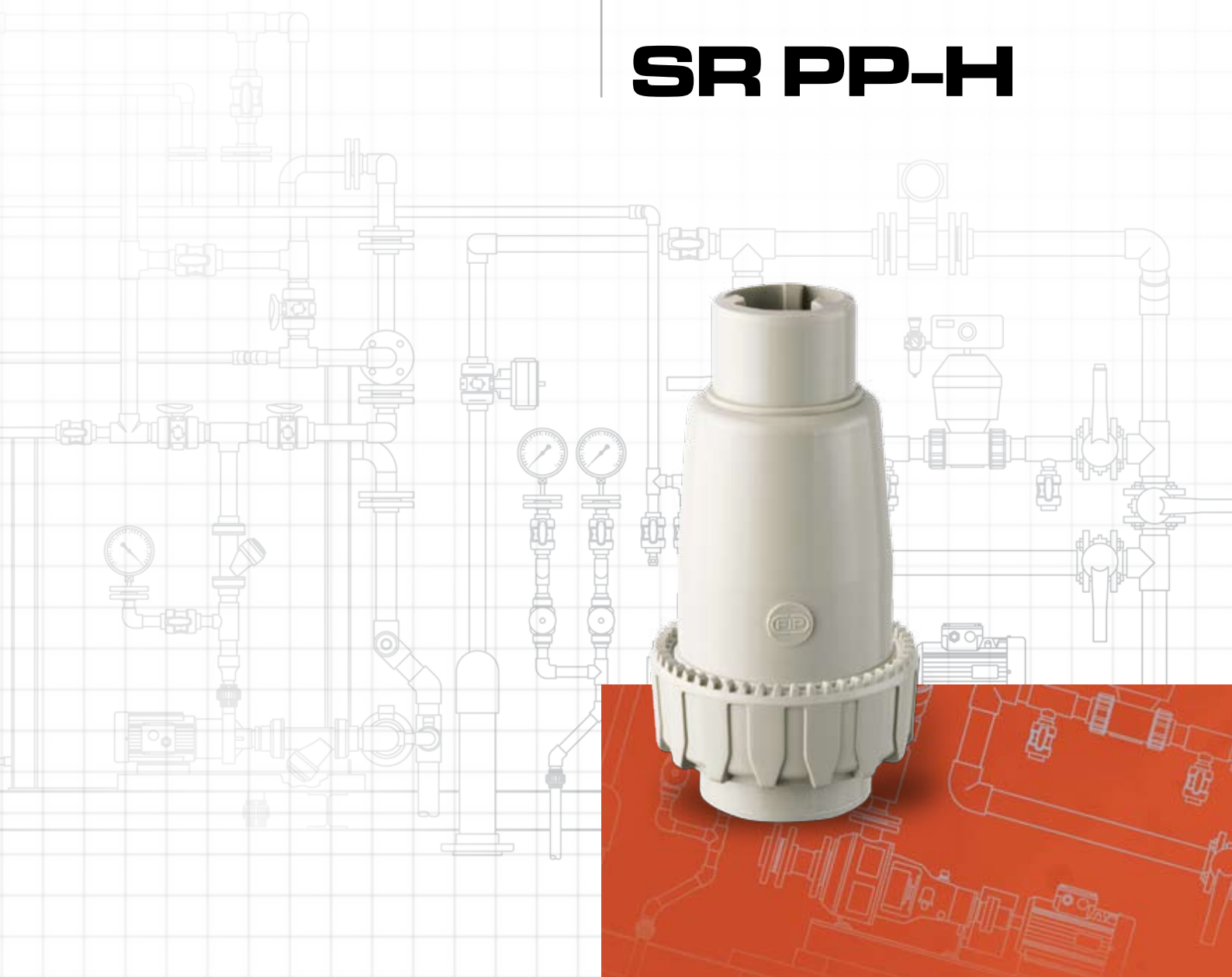
Valvola di ritegno a sfera

Ball check valve

Soupape de retenue à bille

Kugelrückschlag ventil

SR PP-H



I dati del presente prospetto sono forniti in buona fede. La FIP non si assume alcuna responsabilità su quei dati non direttamente derivati da norme internazionali. La FIP si riserva di apportarvi qualsiasi modifica.

The data given in this leaflet are offered in good faith. No liability can be accepted concerning technical data that are not directly covered by recognized international standards. FIP reserves the right to carry out any modification to the products shown in this leaflet.

Les données contenues dans cette brochure sont fournies en bonne foi. FIP n'assume aucune responsabilité pour les données qui ne dérivent pas directement des normes internationales. FIP garde le droit d'apporter toute modification aux produits présentés dans cette brochure.

Alle Daten dieser Druckschrift wurden nach bestem Wissen angegeben, jedoch besteht keine Verbindlichkeit, sofern sie nicht direkt internationalen Normen entnommen wurden. Die Änderung von Maßen oder Ausführungen bleibt FIP vorbehalten.

Valvola di ritegno a sfera

- La valvola di ritegno FIP ha la funzione di permettere il passaggio del fluido in una sola direzione
- Gamma dimensionale da DN 15 a DN 50
- Resistenza a pressioni di esercizio fino a 10 bar a 20° C (acqua)
- Possibilità di effettuare la manutenzione con il corpo valvola installato
- La valvola può essere utilizzata solo con fluidi aventi peso specifico inferiore a 1,20 g/cm³
- Nuovo sistema di tenuta con supporto antisfilamento
- Sfera completamente realizzata in PP carico talco
- Per maggiori informazioni visitare il sito: www.fipnet.it.

Ball check valve

- The FIP check valve permits fluid to flow in one direction only
- Size range from DN 15 up to DN 50
- Pressure rating: maximum working pressure: 10 bar at 20° C (water)
- Maintenance can be carried out while the valve body is installed in-line
- The valve is only suitable for liquids with a specific gravity less than 1,20 g/cm³
- New seat and seal design; threaded seat carrier, block type.
- Antiblow out design
- Talc filled PP ball
- For more information please visit our website: www.fipnet.it.

Soupape de retenue à bille

- La soupape de retenue FIP permet le passage du fluide dans une seule direction
- Gamme dimensionnelle de DN 15 jusqu'à DN 50
- Pression de service jusqu'à 10 bar à 20° C (eau)
- Possibilité d'effectuer l'entretien sans devoir démonter le corps
- La soupape peut être utilisée seulement avec fluides de poids spécifique inférieur a 1,20 g/cm³
- Nouveau système de réglage pour rattrapage de jeu et anti coup de bélier
- Sphère entièrement en PP renforcée talc
- Pour avoir d'autres informations, visiter le site: www.fipnet.it.

Kugelrückschlag ventil

- FIP Rückschlagventile erlauben den Durchfluß nur in einer Richtung
- Abmessungsbereich von DN 15 bis DN 50
- Druck: max Betriebsdruck 10 bar bei 20° C (Wasser)
- Bei Wartungsarbeiten kann das Gehäuse in der Rohrleitung verbleiben
- Das Ventil kann nur mit Flüssigkeiten verwendet werden, die ein spezifisches Gewicht unter 1,20 g/cm³ haben
- Neues Haltesystem mit Halterung gegen das Herausfallen
- Kugel komplett aus PP (Talkfaserverstärkt)
- Für weitere Details schauen Sie auf unsere Website: www.fipnet.it.



Legenda

d	diametro nominale esterno del tubo in mm	d	nominal outside diameter of the pipe in mm	d	diamètre extérieur nominal du tube en mm	d	Rohraußendurchmesser, mm
DN	diametro nominale interno in mm	DN	nominal internal diameter in mm	DN	intérieur en mm	DN	Nennweite, mm
R	dimensione nominale della filettatura in pollici	R	nominal size of the thread in inches	R	dimension nominale du filetage en pouces	R	Gewinde (DIN 2999, T1)
PN	pressione nominale in bar (pressione max di esercizio a 20° C - acqua)	PN	nominal pressure in bar (max. working pressure at 20° C - water)	PN	pression nominale en bar (pression de service max à 20° C - eau)	PN	Nennndruck; höchstzulässiger Betriebsdruck in bar, bei 20° C Wasser
g	peso in grammi	g	weight in grams	g	poids en grammes	g	Gewicht in Gramm
PP-H	polipropilene	PP-H	polypropylene	PP-H	polypropylène	PP-H	Polypropylen
EPDM	elastomero etilene propilene	EPDM	ethylene propylene rubber	EPDM	élastomère éthylène-propylène	EPDM	Äthylen-Propylen-Kautschuk
FPM (FKM)	fluoroelastomero	FPM (FKM)	vinylidene fluoride rubber	FPM (FKM)	fluorélastomère de vinylidène	FPM (FKM)	Fluor-Kautschuk

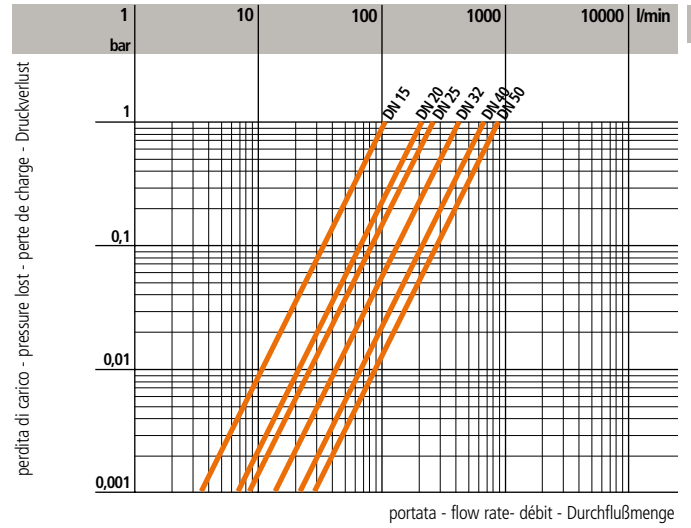
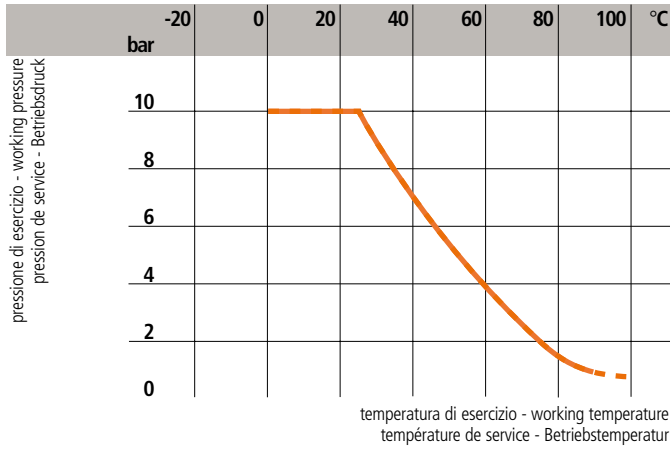
**Dati
Tecnici**

**Technical
Data**

**Données
Techniques**

**Technische
Daten**

1



2

3

DN bar	15 0,4	20 0,4	25 0,4	32 0,4	40 0,4	50 0,4
-----------	-----------	-----------	-----------	-----------	-----------	-----------

DN K _{v100}	15 110	20 205	25 240	32 410	40 650	50 840
-------------------------	-----------	-----------	-----------	-----------	-----------	-----------

4

1

Variatione della pressione in funzione della temperatura per acqua o fluidi non pericolosi nei confronti dei quali il materiale è classificato CHIMICAMENTE RESISTENTE. In altri casi è richiesta un'adeguata diminuzione della pressione nominale PN. (25 anni con fattore di sicurezza).

Pressure/temperature rating for water and harmless fluids to which the material is RESISTANT. In other cases a reduction of the rated PN is required. (25 years with safety factor).

Variation de la pression en fonction de la température pour l'eau et les fluides non agressifs pour lequel le matériau est considéré CHIMIQUEMENT RESISTANT. Pour les autres cas une diminution du PN est nécessaire. (25 années avec facteur de sécurité inclus).

Druck/Temperatur-Diagramm für Wasser und ungefährliche Medien gegen die das Material BESTÄNDIG ist. In allen anderen Fällen ist eine entsprechende Reduzierung der Druckstufe erforderlich. (Unter Berücksichtigung des Sicherheitsfaktors für 25 Jahre).

2

Diagramma delle perdite di carico

Pressure loss chart

Table de perte de charge

Druckverlust-Diagramm

3

Pressioni minime per la tenuta della valvola in posizione orizzontale

Minimum back pressure for drop tight service (valve in horizontal Position)

Pression minimale pour l'étanchéité (soupape en position horizontale)

Mindestdruck für tropfdichten Abschluß (Bei waagerechter Stellung)

4

Coefficiente di flusso k_{v100}
Per coefficiente di flusso k_{v100} si intende la portata Q in litri al minuto di acqua a 20° C che genera una perdita di carico Δ p = 1 bar per una determinata apertura della valvola.
I valori K_{v100} indicati in tabella si intendono per valvola completamente aperta.

Flow coefficient k_{v100}
k_{v100} is the number of litres per minute of water at a temperature of 20° C that will flow through a valve with a one-bar pressure differential at a specified rate. The k_{v100} values shown in the table are calculated with the valve completely open.

Coefficient de débit k_{v100}
k_{v100} est le nombre de litres par minute d'eau, à une température de 20° C, qui s'écoule dans une vanne de régulation avec une pression différentielle de 1 bar, à une vitesse donnée. Les valeurs k_{v100} indiquées sur la table sont évaluées lorsque le robinet est entièrement ouvert.

K_{v100} -Werte
Der k_{v100} - Wert nennt den Durchsatz in l/min für Wasser bei 20° C und einem Δ p von 1 bar bei völlig geöffnetem Ventil.

Dimensioni

La FIP ha approntato una gamma di valvole di ritegno a sfera i cui attacchi sono in accordo con le seguenti norme: DIN 16962 ed accoppiabile a tubi secondo le norme EN ISO 15494, UNI 8318, DIN 8077.

Dimensions

FIP have produced a complete range of ball check valves whose couplings complying with the following standards: DIN 16962 standards for coupling to pipes which comply with EN ISO 15494, UNI 8318, DIN 8077.

Dimensions

La FIP a réalisé une gamme complète de soupapes de retenue à bille dont les raccords-union sont conformes aux normes suivantes: DIN 16962, qui peuvent être assemblés à des tubes conformes aux normes EN ISO 15494, UNI 8318, DIN 8077.

Dimensionen

Anschluß-Möglichkeiten unter Berücksichtigung internationaler Normen: DIN 16962 und können mit Rohren nach EN ISO 15494, UNI 8318 und DIN 8077 verbunden werden.

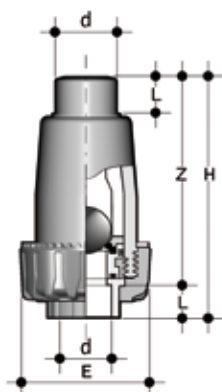
SRIM

VALVOLA DI RITEGNO A SFERA con attacchi per saldatura nel bicchiere, serie metrica

BALL CHECK VALVE with metric series ends for socket fusion

SOUPEPE DE RETENUE À BILLE avec raccord-unions série métrique à souder par fusion

KUGELRÜCKSCHLAGVENTIL mit Schweißmuffe 27.262.0...



d	DN	PN	E	L	Z	H	g
20	15	10	55	16	89	105	75
25	20	10	66	19	107	126	140
32	25	10	74	22	126	148	215
40	32	10	86	26	146	172	320
50	40	10	99	31	158	189	440
63	50	10	120	38	186	224	750

Installazione sull'impianto

- 1) La valvola di ritegno SR può essere installata su tubi con asse verticale od orizzontale.
- 2) Qualora la valvola venga installata verticalmente, se la giunzione avviene per incollaggio, fare attenzione a che il collante non coli all'interno della cassa danneggiando quindi la sede di tenuta.
- 3) Orientare la valvola in modo tale che la freccia sulla cassa indichi la direzione del fluido

Smontaggio

- 1) Isolare la valvola dal flusso
- 2) Svitare la ghiera (4)
- 3) Svitare il supporto (5) mediante l'inserto maniglia della valvola VKD contenuto nella confezione; togliere l'anello premiguarnizione (6) per accedere alla guarnizione di tenuta sfera (7)
- 4) Sfilare la sfera (2) dall'interno della cassa (1)

Montaggio

- 1) Inserire la sfera (2) nella cassa (1)
- 2) Posizionare gli O-ring (9) e (8) nelle relative sedi del supporto (5)
- 3) Posizionare la guarnizione di tenuta (7) tra il supporto (5) e l'anello premiguarnizione (6)
- 4) Avvitare sino a battuta il supporto (5) nella cassa (1) mediante l'inserto maniglia della valvola VKD contenuto nella confezione.
- 5) Inserire il collare (3) e avvitare la ghiera (4) avendo cura che l'O-ring di tenuta testa (9) non fuoriesca dalla sede.



Nota

È consigliabile nelle operazioni di montaggio, lubrificare le guarnizioni in gomma. A tale proposito si ricorda la non idoneità all'uso degli oli minerali, che sono aggressivi per la gomma EPDM.

Connection to the system

- 1) Check valves may be installed on horizontal or vertical pipelines
- 2) When installing the valve on a vertical line by solvent welding, extreme care must be taken to ensure that no solvent runs into the valve body as this would severely damage the seat and seal and render the valve inoperative.
- 3) Position the valve in line with the arrow on the body in the direction of the line flow

Disassembly

- 1) Isolate the valve from the line flow
- 2) Unscrew the lock nut (4)
- 3) Unscrew the support (5) by means of the enclosed handle insert of the VKD ball valve; remove the packing-presser ring (6) in order to get the ball seat (7).
- 4) Remove the ball (2) from the body (1)

Assembly

- 1) Insert the ball (2) into the body (1)
- 2) Fit the O-rings (9) and (8) in their housings in the support (5)
- 3) Place the ball seal (7) between the support (5) and the packing-presser ring (6)
- 4) Screw the support (5) into the body (1) by means of the enclosed handle insert of VKD ball valve
- 5) Insert the collar (3) and screw the lock nut (4) taking care that the O-ring (9) doesn't go out from its housing



Note

When assembling the valve components, it is advisable to lubricate the O-rings. Do not use mineral oils as they attack EPDM rubber.

Montage sur l'installation

- 1) La soupape de retenue peut être installé sur un tube, en position horizontale aussi bien que verticale
- 2) Chaque fois que la soupape est installé en position verticale, si la jonction est effectuée par collage, prendre soin que la colle ne coule pas à l'intérieur du corps car elle pourrait abimer le joint d'étanchéité.
- 3) Orientez la soupape de façon à ce que la flèche moulée sur le corps indique la direction du fluide

Démontage

- 1) Isolez la soupape du fluide
- 2) Dévissez la douille (4)
- 3) Dévissez le support (5) avec l'outil pour démontage de la vanne VKD (fourni dans l'emballage) et enlevez la bague de fermeture de la garniture (6) afin d'accéder à la garniture de la sphère (7)
- 4) Défilez la sphère (2) par l'intérieur du corps (1)

Montage

- 1) Insérez la sphère (2) dans le corps (1)
- 2) Positionnez les O-rings (9) et (8) dans les sièges du support (5)
- 3) Positionnez les garnitures de la sphère (7) entre le support (5) et la bague de fermeture de la garniture (6)
- 4) Vissez le support (5) dans le corps (1) avec l'outil pour démontage de la vanne VKD (fourni dans l'emballage)
- 5) Insérez le collet (3) et vissez la douille (4) ayant soin de ne pas faire sortir du siège le joint d'étanchéité (9).



Note

Avant l'opération de montage, nous vous conseillons de lubrifier les joints en caoutchouc avec de la graisse à base de silicone. Nous vous rappelons que les huiles minérales, agressives pour le caoutchouc éthylène propylène, sont déconseillées.

Einbau in eine Leitung

- 1) Rückschlagventile können in waagerechte oder senkrechte Leitungen eingebaut werden.
- 2) Die beiden Anschlußteile werden je nach Art auf die Rohrleitung geschweisst oder aufgeschraubt
- 3) Beim Einbau ist auf die Durchflußrichtung (Pfeil) zu achten

Demontage

- 1) Die Leitung ist an geeigneter Stelle drucklos zu machen und zu entleeren
- 2) Die Überwurfmutter (4) wird herausgedreht
- 3) Der Druckring (5) wird jetzt mit einem verstellbaren Stirnlochschlüssel herausgedreht; die Rundgummichtung (6) wird, um an dem Dichtungsring der Kugel (7) zuzukommen, abgenommen.
- 4) Jetzt kann die Kugel (2) aus dem Inneren des Gehäuses (1) herausgenommen werden

Montage

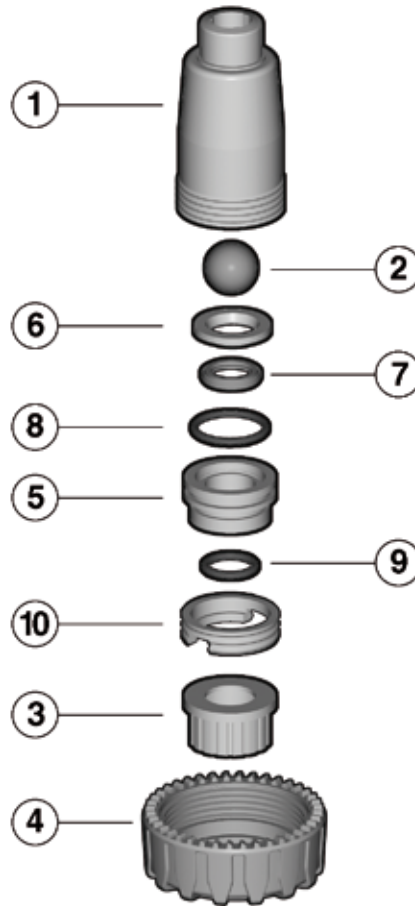
- 1) Die Kugel (2) ist in das Gehäuse (1) einzubringen
- 2) Danach werden die O-Ringe (9) und (8) in den bezüglichen Sitzen des Druckringes gebracht
- 3) Der Dichtungsring (7) wird zwischen dem Druckring (5) und der Rundgummichtung (6)
- 4) Der Druckring (5) wird in das Gehäuse (1) mit einem Stirnlochschlüssel verschraubt, mit dem VKD-Ventil mit geliefert
- 5) Der Stelling (3) ist einzubringen und die Überwurfmutter (4) wird verschraubt, wobei zu beachten ist, daß der O-Ring (9) in seiner Nut bleibt.



Hinweis

Bei der Montage ist es ratsam die Gummichtungen zu schmieren. Dabei ist zu beachten, dass Mineralöle nicht geeignet sind, da diese EPDM- Gummi schädigen.

SR PP-H



Pos.	Componenti	Materiale
1	cassa	PP-H
*2	sfera	**PP-H
*3	manicotto	PP-H
*4	ghiera	PP-H
5	supporto	PP-H
6	anello premiguarnizione	PP-H
*7	guarnizione tenuta sfera	EPDM o FPM
*8	guarnizione tenuta radiale	EPDM o FPM
*9	guarnizione tenuta di testa	EPDM o FPM

*parti di ricambio
**caricato talco

Pos.	Components	Material
1	body	PP-H
*2	ball	**PP-H
*3	collar	PP-H
*4	lock nut	PP-H
5	support	PP-H
6	packing-presser ring	PP-H
*7	ball seal (O-ring)	EPDM or FPM
*8	radial seal (O-ring)	EPDM or FPM
*9	socket seal (O-ring)	EPDM or FPM

*spare parts
**talc filled

Pos.	Composants	Materiaux
1	corps	PP-H
*2	bille	**PP-H
*3	collet	PP-H
*4	douille	PP-H
5	support	PP-H
6	douille de poussée	PP-H
*7	garniture de la sphère	EPDM ou FPM
*8	joint du corps	EPDM ou FPM
*9	joint du collet	EPDM ou FPM

*pièces de rechange
**renforcée talc

Pos.	Benennung	Werkstoff
1	Gehäuse	PP-H
*2	Kugel	**PP-H
*3	Einlegeteil	PP-H
*4	Überwurfmutter	PP-H
5	Druckring	PP-H
6	Rundgummidichtung	PP-H
*7	Dichtungsring	EPDM/FPM
*8	O-Ring	EPDM/FPM
*9	O-Ring	EPDM/FPM

*Ersatzteile
**Talkfaserverstärkt

d	FPM
20	SRIM020F
25	SRIM025F
32	SRIM032F
40	SRIM040F
50	SRIM050F
63	SRIM063F